

Fréttatilkynning frá Náttúrufræðistofnun Íslands, 11. júní 2013

Rjúpnatalningar 2013

Rjúpnatalningar Náttúrufræðistofnunar Íslands vorið 2013 sýna fjölgun um nær allt land. Samandregið fyrir öll talningasvæði var meðalfjölgun rjúpna 47% á milli árunna 2012 og 2013. Þessar niðurstöður koma á óvart en fækkunarskeiði sem hófst á vestanverðu landinu 2009-2010 og á norðan- og austanverðu landinu 2010-2011 er lokið a.m.k. í bili eftir aðeins 2 til 3 ár. Fyrri fækkunarskeið hafa varað í 5 til 7 ár og samkvæmt því átti næsta lágmark að vera á árunum 2015 til 2018. Þessi óvænta fjölgun nú minnir mest á atburði sem urðu í kjölfar friðunaráranna 2003 og 2004. Mat á veiðipoli rjúpnastofnsins og nánari greining á ástæðum fjölgunar mun liggja fyrir í ágúst í kjölfar mælinga á varpárangri rjúpna, afföllum 2012 til 2013 og veiði 2012.

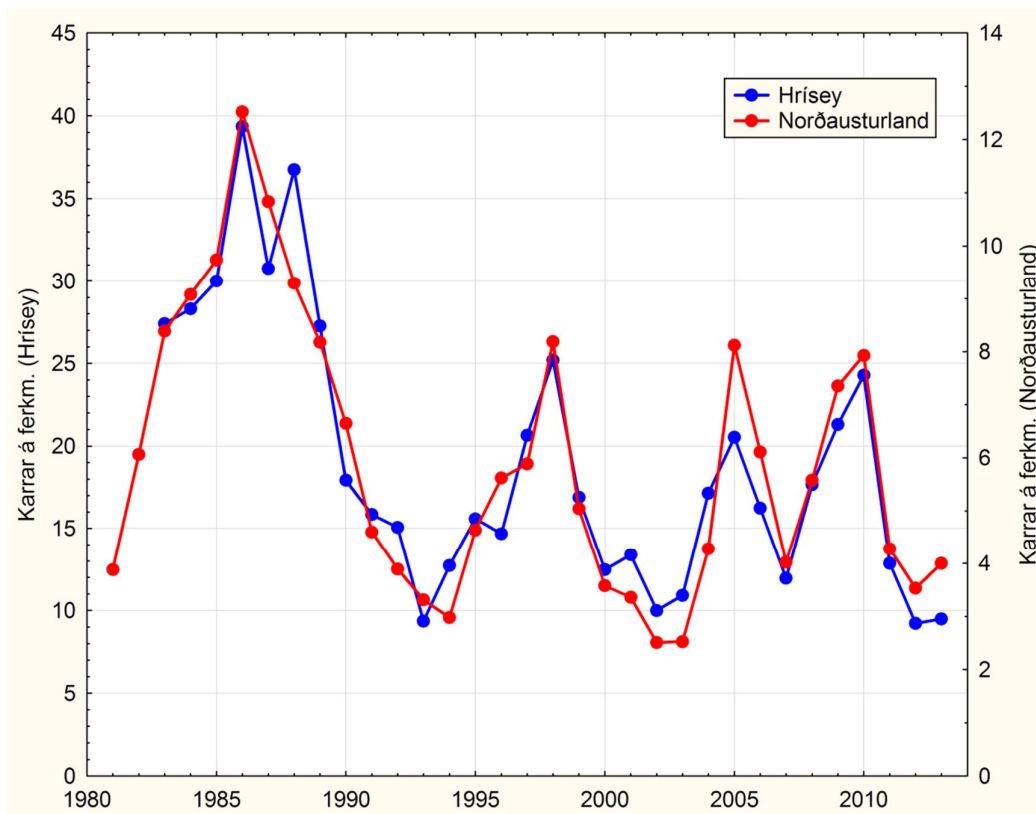
Árlegri vortalningu Náttúrufræðistofnunar Íslands á rjúpu er lokið. Talningar gengu ágætlega og voru rjúpur taldar á 42 svæðum í öllum landshlutum. Alls voru taldir 1165 karrar sem er um 2% af áætluðum heildarfjölda karra í landinu samkvæmt stofnstærðarmati. Talið var á um 3% af grónu landi neðan 400 m hæðarlínu. Talningarnar voru unnar í samvinnu við náttúrustofur landsins, Þjóðgarðinn á Þingvöllum, Vatnajökulsþjóðgarð, Fuglavernd, Skotvís og áhugamenn. Um 60 manns tóku þátt í talningunum að þessu sinni.

Rjúpum fjölgaði um land allt 2012 til 2013. Greinileg aukning (>10%) var á 31 talningasvæði (74%), kyrrstaða (<10% fækkun eða aukning) var á 7 svæðum (17%) og fækkun (>10%) var á 4 svæðum (9%). Samandregið fyrir öll talningasvæði á landinu var aukningin að meðaltali um 47% árin 2012 til 2013 (miðgildið er 34%).

Náttúruleg lengd stofnsveiflu íslensku rjúpnar er um 11 ár. Stofninn var í hámarki á Norðausturlandi vorið 1998 og svo 2010 eða tólf árum síðar (1. mynd). Áhrif veiðibanns 2003 og 2004 flækja þessa mynd en friðunin dró verulega úr afföllum rjúpna og stofninn óx í kjölfarið. Lýðfræðilegar breytingar í stofninum í kjölfar friðunar voru ekki þær sömu og einkenna náttúrulega uppsveiflu. Margt af því sem nú er að gerast minnir á það sem gerðist í kjölfar friðunaráranna 2003 og 2004.

Íslenski rjúpnastofninn sveiflast mikið af náttúrulegum orsökum. Fyrri hluti 20. aldar einkenndist af mjög háum toppum í rjúpnahámörkum og var sá síðasti í þeirri röð árið 1955. Síðustu áratugi hefur hins vegar gætt langtímaleitni til fækkunar í stofninum. Þannig hafa rannsóknir á Norðausturlandi t.d. sýnt marktæka fækkun rjúpna 1981ó 2003, sem nam um 4% á ári. Meginástæða þeirrar fækkunar var að afföll fullorðinna rjúpna höfðu aukist jafnt og þétt. Í ljósi þessarar þróunar hefur Náttúrufræðistofnun á undanförunum árum lagt til að dregið yrði verulega úr rjúpnaveiðum og árið 2003 lagði stofnunin til fimm ára veiðibann. Í framhaldi af því ákvað umhverfisráðherra að friða rjúpur í þrjú ár eða til haustsins 2006, en friðuninni var aflétt haustið 2005 í kjölfar mikillar uppsveiflu í stofninum. Rjúpnaveiðar frá 2005 hafa verið takmarkaðar frá því sem var fyrr á árum og 2012 var veiðitíminn aðeins 9 dagar.

NÁTTÚRUFRÆÐISTOFNUN ÍSLANDS



1. mynd. Niðurstöður karratalninga á sex svæðum á Norðausturlandi og í Hrísey á Eyjafirði, frá 1981–2013.

Mat á veiðipoli rjúpnastofnsins mun liggja fyrir í ágúst í kjölfar mælinga á varpárangri rjúpna nú í sumar. Jafnframt munu þá liggja fyrir útreikningar á afföllum rjúpna 2012/2013 og mat á veiði 2012. Þegar þessi gögn eru tilbúin verður hægt að fjalla um mögulegar ástæður þess að stofninn er nú í vexti.

Nánari upplýsingar um ofanritað veitir Ólafur Karl Nielsen, okn@ni.is eða í sínum 5 900 500 og 843 9935.

Með kveðju,
Ólafur Karl Nielsen



NÁTTÚRUFRÆÐISTOFNUN ÍSLANDS

NÁTTÚRUFRÆÐISTOFNUN ÍSLANDS

Rjúpnatalningar 2013 – Yfirlit

Svæði	Hvernig talnið	Stærð	Úrtak 2013 (karrar séðir)	Karrar/ferkm		Munur (%)
				2012	2013	
Suðvesturland	Vöxtur milli ára, meðaltal					+20%
Reykjanes	Göngusnið	133 km	16	0,29	0,34	17
Heiðmörk	Reitatalning	4,8 ferkm	25	1,04	5,21	(401)
Ofan Reykjavíkur	Vegsnið	86,0 km	48	2,69	2,90	8
Ölfusvatn	Reitatalning	2,8 ferkm	12	3,93	4,29	9
Mosfellsheiði	Vegsnið	41,0 km	4	0,67	0,27	-60
Mosfellsheiði	Göngusnið	83,0 km	16	0,36	0,52	44
Hrafnagjá	Reitatalning	1,7 ferkm	2	0,59	1,18	99
Vesturland	Vöxtur milli ára, meðaltal					+75%
Hundastapi	Reitatalning	4,5 ferkm	3	0,89	0,67	-25
Litli-Langidalur	Reitatalning	1,5 ferkm	7	1,33	4,67	251
Skógarströnd	Reitatalning	6,3 ferkm	2	0,16	0,32	98
Mýrar	Vegsnið	179,0 km	29	0,38	0,59	55
Dalir	Vegsnið	95,0 km	41	0,93	1,47	58
Dagverðarnes	Reitatalning	4,1 ferkm	8	1,71	1,95	14
Vestfirðir	Vöxtur milli ára, meðaltal					+85%
Reykholar	Reitatalning	3,3 ferkm	34	8,18	10,30	26
Strandir-Djúp	Vegsnið	167,0 km	17	0,09	0,22	144
Norðvesturland	Vöxtur milli ára, meðaltal					+27%
Vestur-Hún.	Vegsnið	197,0 km	104	0,72	1,58	119
Fitjárdalur	Göngusnið	80,0 km	17	0,63	0,91	44
Blönduós	Reitatalning	6,0 km	23	0,67	3,83	(472)
Skagi	Vegsnið	114,0 km	45	0,48	0,86	79
Skagi að austan	Vegtalning	52,0 km	12	0,42	0,23	-45
Hegranes	Vegsnið	29,0 km	25	3,04	3,5	15
Hegranes	Vegtalning	29,0 km	36	1,55	1,24	-20
Utanverðunes	Reitatalning	5,3 ferkm	24	4,72	4,53	-4
Norðausturland	Vöxtur milli ára, meðaltal					+53%
Hrísey	Reitatalning	7,7 ferkm	73	9,22	9,48	3
Krossanesborgir	Reitatalning	1,1 ferkm	18	18,18	16,36	-10
Birningsstaðir	Reitatalning	5,7 ferkm	21	3,33	3,68	11
Búrfellshraun	Reitatalning	2,5 ferkm	9	2,4	3,60	50
Hafursstaðir	Reitatalning	8,0 ferkm	16	2,00	2,00	0
Hofstaðir	Reitatalning	4,5 ferkm	13	2,67	2,89	8
Hóll	Reitatalning	2,4 ferkm	16	5,83	6,67	14
Laxamýri	Reitatalning	3,7 ferkm	19	3,24	5,14	58
Pistilfjörður	Vegsnið	27,0 km	29	1,53	3,18	108
Bakkafjörður	Vegsnið	47,0 km	29	0,43	1,25	191
Slétta	Göngusnið	43,0 km	33	0,69	1,9	175
Tjörnes	Vegsnið	36,0 km	47	2,98	4,07	37
Slétta	Vegsnið	23,0 km	15	0,94	1,34	43
Austurland	Vöxtur milli ára, meðaltal					+57%
Jökulsárhlið	Reitatalning	4,5 ferkm	47	6,67	10,44	57
Rangá	Reitatalning	6,5 ferkm	33	2,77	5,08	83
Hérað	Vegsnið	125,0 km	147	2,92	3,87	33
Suðausturland	Vöxtur milli ára, meðaltal					+35%
Kvísker	Reitatalning	2,1 ferkm	7	2,86	3,33	17
Skaftafell	Reitatalning	14,1 ferkm	20	0,92	1,42	54
Suðurlandsundirlendi	Vöxtur milli ára, meðaltal					+15%
Suðurland	Vegsnið	196 km	23	0,81	0,93	15
Karrar alls			1165			
	Reitir	103	ferkm		Meðaltal	+47%
	Snið	1699	km		Miðgildi	+34%